

# Auto & Boligmontering



FAGBLADET FOR LANDSLAUGET

Organisation for Auto- & Boligområdet i Danmark

NR. 1076 - 2. kvartal 2009

111. ÅRGANG



Nevotex Danmark, Erhvervsparken 1, DK-8400 Ebeltoft

TEL: +45-87 52 04 44 FAX: +45-87 52 04 54

info@nevotex.dk · www.nevotex.dk

united fabrics  
BY NEVOTEX

# Bestyrelsen informerer

Vi håber at vores medlemmer er ved godt mod, på trods af at krisen har lagt sin klamme hånd på den danske økonomi, og der er sikkert også nogle af vores medlemmer, som er hårdt ramt.

Det kan godt være at politikerne mener at renoveringspuljen kan rede Danmark igennem krisen, men vi er dog ikke så få, som ikke får direkte glæde af puljepengene. Som sagt gives der ikke penge til at renovere sit indbo, så vi må bare sidde og se på, at kunderne har travlt med andre håndværksopgaver end dem, der berører vores branche. Så krisepakken til byggeriet rammer indirekte os andre negativt. Vi må håbe på, at politikerne kan finde på noget som kan komme os alle til gavn, for når man læser om, at en stor del af de 85.000 ansøgninger er sjukskede, mangelfulde eller simpelthen ugyldige, og ligger uden for puljens område, så kunne man nemt tro, at der er et stort behov for at andre håndværk kunne få glæde af midlerne. Der er trods alt stadig en halv milliard kroner, som ikke er søgt, så det kan være at de kunne bruges til at holde andre i gang.

I bestyrelsen har vi arbejdet meget med vores skole og efteruddannelse. I mange andre brancher er efteruddannelsen steget eksplosivt, og det er også noget som vores medlemmer og deres ansatte kan få glæde af. Hvis der er medlemmer, som ønsker mere info vedrørende efteruddannelse, skal de kontakte TMK på tel: 70 20 86 30.

Derudover er vores messe til september ved at være på plads. Vi håber, at de nye tiltag, som vi vil præsentere, vil falde i vores medlemmers smag. Vi glæder os i hvert fald til at mødes med vores medlemmer til nogle faglige og festlige dage.

Mange af vores medlemmer er ikke klar over hvor stor hjælp de kan få i vores sekretariat. Har I problemer eller spørgsmål, er sekretariatet, som består af et veluddannet team, altid klar til at rådgive og vejlede dig inden for:

- Overenskomsten
- Ansættelsesretten
- Ved eventuelle tvister med ansatte eller kunder
- Arbejdsmiljø samt implementering i virksomhederne
- Arbejdsmiljøværktøjer
- Aftaleforhold, barsel, Proløn mv.

Sekretariatet prioriterer den nære og personlige kontakt til medlemmerne meget højt. Råd og vejledning er ikke længere væk end telefonen. Ofte vil du få svaret med det samme, og kræver dit spørgsmål en nærmere undersøgelse, vender vi hurtigst muligt tilbage til dig.

**Vi håber at vores nye slogan vil falde i jeres smag.**

**Skal møblerne imponere deres gæster -  
brug en laugsfører.**

## Kursus afholdt i samarbejde mellem Landslauget og Vilhelm Andersen & Hustrus legat

Torsdag den 26. marts og fredag den 27. marts 2009 afholdt Landslauget i samarbejde med vores gamle oldermænds fond, "Vilhelm Andersen & Hustrus legat", det faglige kursus i København. Fonden bidrog med et stort beløb til afholdelsen.

Kurset blev afholdt på KBH tekniske skole, Kongedybet 25, 2300 København S.

Kurset var bygget op med såvel en praktisk som en teoretisk undervisning af deltagerne, og der var samlet stor ekspertise fra et bredt område indenfor vores fag..

Det var Landslauget, Træ- og Møbelindustriens kompetencecenter samt Skive Tekniske Skole, der afholdt mødet. Men det var Michael Schmidt, der var den drivende kraft, og som sørgede for, at kurset blev fagligt interessant for vores medlemmer, andre kolleger samt svende der deltog. Kurset var et godkendt VU-kursus, som giver VU-godtgørelse for mestre og svende.

På kurset blev deltagerne delt op i 3 grupper, der fik udleveret et skema over hvilke opgaver de skulle deltage i og hvornår.



fortsætter næste side



**DANISH ART WEAVING • Tylstrupvej 12 • 9382 Tylstrup • Tlf: 9826 1444 • Fax: 9826 1696**



## Kursus afholdt i samarbejde mellem Landslauget og Vilhelm Andersen & Hustrus legat

### Af opgaver kan nævnes:

Max Schaumann fra Danish-Art-Weaving fortalte om de moderne stoffer og gennemgik uldens egenskab som materiale i møbelstofferne, hvor han bl.a. kom ind på de mange egenskaber en uldfiber har.

Knud Langhoff delte ud af sine erfaringer fra 57 år i branchen inden for stilstoffer såsom brokade, gobeliner, velour samt hestehår. Det er fascinerende at møde et så vidende menneske inden for møbelstoffer.

Steen Jørgensen fra Scanteam fremviste det nye inden for symaskiner og skærfer. Han demonstrerede justering af skærfer og trådspænding på symaskinerne, hvor man på moderne industrimaskiner kan skifte trådspænding på en meget enkel måde alt efter hvad man skal sy.

Mads Sørensen fra Sørensen Læder fortalte om de forskellige lædertyper, anilin, semianilin, dækfarvet. Fra de eksklusive lædertyper til de robuste med en korrigeret og meget holdbar overflade. Ja, alt inden for læder blev berørt.

Søren Hecht-Johansen fra Nortex kunne rigtig sætte folk i gang. De skulle selv fremstille 2 forskellige hynder/puder, og han demonstrerede de mange former for fyld til en moderne "dun" hynde. Vi var mange som virkelig fik noget med hjem til hvordan vores hynder kan bygges op.

Fra Ottensten blev der demonstreret hele det store program af profiler fra OKE. Vi fik en nøje gennemgang af hvor og hvordan de forskellige produkter kan anvendes. Endvidere blev vi præsenteret for smeltelim, som kan være et godt alternativ til lim med opløsningsmiddel.

Svend Aage Jensen fra Leather Master demonstrerede deres store program inden for reparation og vedligehold af læder. Det er ganske enkelt imponerende, at en flænge i læderet kan repareres, så det næsten ikke er synligt, hvorved man slipper for at skifte læderet.

Fra Landslauget side er vi meget taknemmelige over at underviserne stillede op med deres store ekspertise. Uden dem ville kurset ikke havde været så lærerigt, og med de positive tilbagemeldinger vi efterfølgende har fået, håber vi at I vi stille op igen, så vi kan gentage succesen en anden gang. Landslauget siger tak for en berigende dag.



# Generalforsamling i Københavns laug onsdag den 25. marts 2009 i Laugshuset, Fortunstræde 5, København.

Oldermanden byder velkommen til generalforsamling i Sadelmager- og Tapetsererlauget i København.

En særlig velkomst til vores æresmedlemmer Gunner Jørgensen, Knud Nilsen, Bent Schmidt og til revisor H.P. Vestereng. Endvidere fra udvalgt kreds Bjarne Sachse fra C. Olesen, Knud Langhoff, Carsten Schmidt fra Repp Jensen, Frede Carlsen fra Carlsen Boligtextiler samt Jesper Carlsen fra Nevotex.

Som det er tradition, har vi den glæde at overrække Laugsdiplom til 3 personer fra udvalgt kreds, som er Bjarne Sachse fra C. Olesen, Frede Carlsen fra Carlsen Boligtextiler samt Jesper Carlsen, Nevotex.

Det, at de bliver medlem af vores laug, har stor betydning for vores fags udvikling her i København. Det gensidige samarbejde vil styrke såvel fag som firmaer.

Bestyrelsen har i år ønsket at gøre Willy Hendriksen fra Brdr. Dahlmans Eftf. til æresmedlem. Han vil modtage tintallerkenen, som bevis på, at han fremover er æresmedlem hos Kbh laug.

Oldermanden sendte en hilsen til vores forhenværende æresmedlemmers enker Lizzie Olsen og Ida Holten med ønske om al held og lykke fremover.



## DAGSORDEN:

1. Valg af dirigent. Bestyrelsen foreslår Kim Bille Christensen
2. Protokollen
- 3a. Oldermandens beretning om Laugets virksomhed og filantropiske arbejde
- 3b. Regnskaber indstilles til godkendelse ved revisor H.P. Vestereng ( Blev godkendt )
4. Indkomne forslag
5. Valg af oldermand. Afgående efter tur: Leif Helbro Olsen - Modtager genvalg
6. Valg af bestyrelsesmedlemmer. Afgående efter tur: Kirsten Abitz - Modtager genvalg
7. Valg af bestyrelsessuppleant. Bestyrelsen foreslår Diana Winther.
8. Valg af faglig revisor. Afgående efter tur: Leif Christiansen - Modtager genvalg
9. Valg til julefondens bestyrelse. Afgående efter tur: Leif Helbro Olsen - Modtager genvalg.

## MEDLEMSFORHOLD/MEDLEMSTALLET

Vi har uddelt 6 legater i Københavns Laug til medlemmer eller deres enker.

Vi har 10 medlemmer eller deres enker, som vi anbefaler til Håndværkerstiftelsen af 1835, hvor alle har fået legat fra.

Medlemstallet er pr. 31. december 2008 i alt 61 medlemmer mod 67 medlemmer pr. 31. december 2007

<i>Tapetserer</i>	36	28
<i>Sadelmager</i>	7	6
<i>Bygningstapetserer</i>	2	2
<i>Udvalgt kreds</i>	3	5
<i>Passive</i>	19	20
<i>I alt</i>	67	61

Vi er gået 6 medlemmer tilbage. Den ene er Bjarne Rydstrom, som er død. Endvidere Havlund og Kai Kure, som begge er ekskluderet. Lars Scheffmann og Danni Rivero er udmeldt og begge er overgået til andre fagorganisationer.

Angående hvor meget arbejde, der har været i vores område i 2008, har det svinget meget. Men selvom der ikke er fyldt med ordre, skal vi ikke gå ned i pris. Husk at tage det for jeres arbejde, som I er værd.

Angående kontingent er bestyrelsen enige om, at det fortsat skal følge pristallet.

# KØBENHAVNS GENERALFORSAMLING

## UDDANNELSERNE

Der er på Skive Tekniske Skole i juni 2008 uddannet 10 elever:

I december 2008 fik elev Elisabeth A. Myrini, udlært hos Møbelværkstedet i Osted ved Kirsten Abitz, et klokkeklart 12-tal. Det højst opnåelige. Ligeledes fik Elisabeth den nyindstiftede sølvmedalje, som nu uddeles i Boligmonteringsområdet til elever, der får topkarakterer. Der uddeles også en bronzemedalje, men den blev ikke uddelt til nogen i vores laug.

Vi indstiller Elisabeth til medalje på Københavns Rådhus. De der i 2008 blev indstillet til medalje af henholdsvis bronze- og sølv fik kr. 75.000 for en sølvmedalje og kr. 50.000,- for en bronzemedalje af Oldermænd Wilhelm Andersen og Hustrus legat.

Det også denne fond, der igen giver kr. 10.000 til de elever, der bliver uddannet indenfor boligmonteringsområdet i 2008, med et efterfølgende besøg i København, Amalienborg og Kunstindustrimuseet med betalt overnatning.

## LAUGSHUSET

Vi har ansat Minna Sønder, som er på kontoret fast hver mandag. På laugstelefonen er der omstilling til oldermænd eller et andet bestyrelsesmedlem i tilfælde af ferie. Fredag er telefonen lukket. Ligeledes er vores samarbejde med vores bogholder Henrik Hansen meget fint.

## Faglige aktiviteter

Bestyrelsen, ved Kirsten Abitz, havde arrangeret en meget vellykket bowlingaften den 12. april 2008, hvor 17 deltog.

Julefonden inviterede til forårsfest den 11. juni 2008 kl. 13 i Grøften i Tivoli, hvor 40 personer deltog til et hyggeligt foreningsarrangement. Et arrangement som Julefonden igen i år vil arrangere i juni 2009. Vi prøver at lægge det den 10. juni 2009 kl. 13 og nærmere oplysninger herom vil blive sendt ud.

Der blev afholdt fagligt onsdagsmøde den 12. november 2008 hos Rud. Rasmussen på Nørrebrogade 45, 2200 København N, hvor Jørgen og hans hustru Elisabeth stolt fortalte om deres virksomhed og deres fremstillingsmetoder. En stor tak til Jørgen og hans Hustru for denne gode faglige aften.

Ligeledes inviterede julefonden, den 26. november 2008, på Teatret bag Kroen i Charlottenlund, hvor 41 personer deltog. En god social aften i kollegers samvær.

Messen i Middelfart: Også her vil Københavns Laug søge om midler til en bus til messen i Middelfart den 26. 9.2009. idlerne vil blive søgt hos Wilh. Andersen & Hustrus legat.

Kirsten Abitz arrangerede en heldags tur den 25. februar 2009 til Lolland, hvor vi besøgte Balling-Engelsen, for at studere produktionen af skum. En meget interessant tur og en stor tak til Kirsten.

Angående 550 års jubilæet i 2010 har vi ansøgt Nationalmuseet, Brede museet samt Kunstindustrimuseet men fået afslag i februar 2009. Bestyrelsen arbejder fortsat med nogle af de andre tiltag, så vi kan markere vores 550 års jubilæum. Med de tilfældighed værende midler vil vi gøre alt for at komme så bredt ud i befolkningen som muligt for at gøre opmærksom på os og vore virksomheder, og fortælle hvad det vil sige at være laugsmester. Der vil blive et festarrangement i anledning af jubilæet, og så snart datoen er fastlagt, vil i få det at vide.

Til sidst takkede oldermænd sin bestyrelse for deres gode samarbejde, deres altid positive måde at tage tingene på, og den store indsats de yder for Sadelmager- & Tapetsererlauget i København.



## MINI MESSE VED KØBENHAVNS GENERALFORSAMLING

I forbindelse med generalforsamlingen i Københavns laug, kunne medlemmerne møde Nevotex, C. Olesen, Svend Repp Jensen, Carlsen tekstiler og Langhoff Textil.

En dejlig måde at se nogle af de nyheder, som vores leverandører hele tiden kommer med.

Vi håber at I fremover vil benytte jer af Laugshuset, så vi kan styrke vores håndværk.



KONGELIG HOFLEVERANDØR

**ÅRHUS POSSEMENTFABRIK A/S**

GRUNDLAGT 1917



Marogelhøj 3 • DK-8520 Lystrup

Tlf. +45 86 22 93 44 • Fax +45 86 22 92 42

mail@aarhus-possement.dk • www.aarhus-possement.dk

# Jysk Laug

## Ordinær Generalforsamling den 24. marts 2009

Den ordinære generalforsamling blev afholdt den 24. marts 2009 på Hotel Mercur - Viby.

Medlemmerne blev inviteret til spising med Lauget som vært. Oldemand Anders Bonnemann åbnede derefter generalforsamlingen.



1. **Valg af dirigent:** Niels Peter Thomsen blev valgt
2. **Sekretæren oplæste referatet:** Det blev godkendt.
3. **Oldermandens beretning:**

**Medlemstallet:** Dags-dato er medlemstallet: 17 aktive, 4 passive, 7 udvalgte og 2 æresmedlemmer.

**Kegleturneringer i 2008:** Der blev afholdt 2 turneringer. Den første den 11. juni. Jan Kristensen blev keglekonge og Rie Birk keglekoning. Den anden turnering blev afholdt den 5. oktober, hvor Jesper Poulsen blev keglekonge.

**Faglig tur 2008:** Der var både jyske og fynske laugsmedlemmer med samt udvalgte tyske kollegaer, som Bruno Nedell havde kontaktet. Lørdag den 06.09. 2008 gik turen til Fredericia Stolefabrik til en rundvisning. Derefter kørte vi til Sønderbjerg kro, hvor vi indtog en lækker buffet. Senere gik turen til Trapholt Kunstmuseum, hvor vi så en spændende udstilling, og havde rundvisning i deres magasin af danske møbler og Arne Jakobsens sommerhus. Oldemanden takkede Ivan, Bruno og Jan for et fremragende arrangement.

**Faglig tur 2009:** Den 18. april har vi vores faglige tur til Scanteam, hvor der vil være rundvisning og mulighed for at afprøve forskellige sy teknikker og stille spørgsmål om alt vedrørende syning. Tag gerne prøver med, så I kan afprøve de forskellige løsninger, der er til rådighed.

**Teknisk Skole:** Preben Petersen stopper til sommer og går på pension. I stedet har man ansat Lone M. Thisted, som er selvstændig og er medlem af Jst.

4. **Regnskab:** Laugsturen blev noget dyrere end den plejer, da der var indbudt en del ikke medlemmer - bl.a. de tyske kollegaer. Ivan foreslog at legatet ikke skifter navn. Legatet har været ramt af finanskrisen. Regnskabet for Lauget og legatet 2008 blev godkendt.
5. **Indkomne forslag:** Der er ikke kommet forslag.
6. **Valg af oldemand:** Anders Bonnemann blev valgt for en periode af tre år.



# Jysk Laug

## Ordinær Generalforsamling den 24. marts 2009

7. **Valg af bestyrelsessuppleant:** Bruno Nedell blev genvalgt for en periode på et år.

8. **Valg af udvalg:** For et år. Rie Birk og Lone Bøjstrup blev genvalgt.

8a. **Valg af revisor:** For et år. Erik Bøjstrup blev valgt.

8b. **Valg af revisorsuppleant:** For et år. Kate Winther Hansen blev valgt.

### **Fastsættelse af kontingenter og begravelseshjælp:**

Bestyrelsen foreslår følgende: aktive 950,- passive 600,-; arrangementer 150,- begravelseshjælp 1500,-  
Efter nogle år uden stigninger er det tid til en mindre forhøjelse. Forslaget blev vedtaget.

### 10. **Eventuelt:**

Oldermanden opfordrede alle medlemmer til at læse vedtægterne igennem, for at se om de er i overstemmelse med det vedtagne. Oldermanden ønskede Ivan tillykke med de 70 og overrakte en gave og en stor tak for hans indsats.

Mødet 2009 sluttede med et leve for A.S.T.



# Nyheder fra skive tekniske skole

## Polstring i blodet

Ahmeds bedstefar og også hans far er møbelpolstrerer hjemme i Irak. I 1980 flygtede Ahmed og hans familie til Iran på grund af krigen. Og det var her Ahmed lærte sig møbelpolstrerhåndværket.

### Håndværksmæssig baggrund

"Jeg er født ind i en møbelpolstrerfamilie. Og polstring i Iran og Danmark ligner hinanden meget. Derfor var det ikke svært for mig at sætte mig ind i arbejdet hos Rud Rasmussen i København, da jeg startede dér for nogle år siden, da firmaet benytter den traditionelle polstring ligesom i Iran.

Jeg blev enig med min chef om, at jeg skal have et dansk svendebrev som møbelpolstrer, for så får vi mulighed for at ansætte en møbelpolstrerlærling, hvad man ikke kan, med mindre der en faglært inden for faget i firmaet. Derfor går jeg nu på skole."

### Erhvervsuddannelse som voksenforløb

Ahmed startede i mandags på skolen. Hvor ugen byder på tegning af en stol og fremstilling af et sæde til en øreklapstol. Hensigten er at kompetenceafklare ham, hvilket sker i et tæt samarbejde med lærerne.

Hans uddannelse er kommet i gang via reglerne om "Grunduddannelse for voksne". Og med baggrund i sin erhvervs erfaring kan han gennemføre sin uddannelse på relativ kort tid, set i forhold til det almindelige fire årige forløb.

"Ja jeg skal være her i denne uge. Og så bliver jeg senere indkaldt til to skoleforløb på hver fem uger, hvor det sidste skoleophold er svendepøven på lige fod med alle de andre lærlinge."

Tre skoleophold og ellers praktik hjemme i firmaet er hvad Ahmed skal igennem for at gennemføre sin erhvervsuddannelse. Og hvis du selv ønsker at få lidt uddannelsesmæssig valuta for dine erfaringer, så kontakt studievejledningen på Skive Tekniske Skole og hør om dine muligheder.

Hjemmesiden: [www.vidar.dk](http://www.vidar.dk) har yderligere oplysninger om Grunduddannelse for voksne.

*På billedet Ahmed i dialog med faglærer Lene Witte*



# Nyheder fra skive tekniske skole

af Kurt Enevold Pedersen, 23.04.2009

## Fem ugers praktik i London kan anbefales

Sonja Larson har her i foråret været på fem ugers praktikophold i udlandet. I februar drog hun af sted for at arbejde som møbelpolstrer i Anne Bruce´s firma i London. Det har været en forrygende oplevelse for Sonja, men ikke desto mindre føler hun, at det er væsentligt at alle forstår nødvendigheden af, at alle parter er godt forberedte på forløbet og de kulturforskelle, man møder.

## Kulturforskelle

"Alle kan roligt kaste sig ud i en praktik i udlandet", siger Sonja.

"Men man skal sætte sig helt ind i de kulturforskelle, der altid er. Og det er vigtigt, at også arbejdsgiveren i udlandet forstår den danske kultur og ikke mindst det danske uddannelsessystem.

Anne er alle tiders til at lære fra sig, og er perfektionist til fingerspidserne. Men ikke desto mindre, sagde hun cirka midt i forløbet, at hun var lidt skuffet over det faglige niveau, man er på, når man er i slutningen af grundforløbet på en dansk skole.

Det var lidt træls at få at vide, men det varede ikke længe, før jeg blev klar over, at kritikken ikke var rettet mod mig personligt, men mere var udsprunget af de forskelle, der er mellem det engelske og det danske erhvervsuddannelsessystem. Og da jeg skulle hjem, sagde Anne også, at hun var meget godt tilfreds med både min indsats og med mit faglige niveau. Og sådan fik både hun og jeg en bedre forståelse for kulturforskellene."

Sonja fortæller videre, at arbejdsdagen var fra kl. 9.30 til 18.00 og at hun var hjemme på sit hostel, "HootAnanny", i bydelen Brixton kl. ca. 19.

## Seriøs hygge i fritiden

"Om aftenen på hverdage hyggede jeg mig sammen med de andre beboere på HootAnanny. Det var ganske spændende, for vi var en international flok unge fra blandt andet Frankrig, Sydafrika og Sverige. Ja, og så Danmark selvfølgelig. Og vi kom godt ud af det med hinanden og hyggede os sammen de aftener, der var underholdning på vores hostel. Og vi fik et godt kendskab til forholdene i de forskellige lande, vi kom fra.

I weekenderne var jeg ude at se på metropolen London. Og det er lidt af en omvæltning, når man har levet sit liv i Viborg og Skive. Men det er en herlig by, hvor der er et utal af spændende museer med interessante historiske udstillinger eller kunst fra alle tidsaldre. Sådan noget har vi ikke her i midtjylland, så for mig var det alle tiders at opleve."

Sonja fortæller også, at hun nød "storbyens puls" og det rige folkeliv i både Brixton og Camden, hvor blandt andet punkerne holder til. Så set ud fra et turistmæssigt synspunkt, fik hun også stillet sine lyster.

"London er herlig. Den tager imod sine besøgende med åbne arme, og der er uanede muligheder, næsten lige meget, hvad man interesserer sig for. Og det ligger allerede fast, at jeg skal til London igen et par uger, hvor jeg skal besøge nogle af de venner, jeg fik under min praktikperiode", slutter Sonja, som dog lige når at fortælle, at hun på det personlige plan har haft rigtig meget ud af at opholdet i England. Og hun siger, at man kommer til at sætte meget mere pris på livet i Danmark og herunder ikke mindst vores uddannelsessystem, når man oplevet det i et fremmed land.

"Man kommer til at sætte mere pris på det vi kender herhjemme. Og det bør man tænke lidt mere på i hverdagen"

Hvis du har lyst til at høre mere om praktik i udlandet, kan du kontakte projektleder Erik Madsen eller studievejleder Søren Frandsen på Skive Tekniske Skole.

*foto: Sonja Larson: Folkeliv i Camdens gader*





# LANDSLAUGET



Støt vores leverandører.  
Uden deres støtte, kan vi ikke lave et godt  
fagblad.

# elmo

**Elmo Leather AB - Læder til møbel & automobiler**

Kontakt: Ole E. Madsen

Tlf: 62212422 Fax: 62212488 mobil: 40732488

ole.madsen@elmoleather.com — www.elmoleather.com

# nevotex



Erhvervsparken 3, 8400 Ebeltoft

**Tlf: 87520444**

**www.nevotex.dk**

# PFAFF Industri

HUSHOLDNINGS &  
INDUSTRISYMASKINER

## WAMA TEKNIK A/S

Maskiner & Tilbehør Til. Sy- & læder industrien

**www.pfaff-industri.dk**

Visbyvej 3 . 6261 Bredebro . Danmark  
Tlf. +45 74 33 10 13 - Fax. +45 74 33 10 14

# JAB

---

## ANSTOETZ

Eksklusive møbelstoffer

v/Peter Bach tlf: 21404088

# CA-MO

## LEATHERS A/S

Industrivej 24

Phone +45 86 48 47 00

e-mail: info@ca-mo.com

DK 8963 Auning

Fax +45 86 48 47 22

www.ca-mo.com

# BeA

BeA tilbyder 90 års erfaring af udvikling  
samt produktion af polsterværktøj.

BeA Danmark. Rørgangen 12. 2690 Karlslunde.

**Tlf: 43 52 65 65**

www.bea-dk.dk www.bea-group.com

# SCANTEAM A/S



Scanteam Danmark A/S | Hjulmagervej 13F | DK 7100 Vejle

Telefon 7585 7911 | Fax 7585 7910

e-mail: [salg@scanteam.dk](mailto:salg@scanteam.dk)

Kontaktperson: Steen Jørgensen

BOLIGTEXTILER EN GROS

SVEND REPP JENSEN'S EFTF. A/S

# ALT TIL

MØBEPOLSTERE - MØBELINDUSTRIEN  
MØBELSTOFFER • SKUMGUMMI • ØROVVARER M.M

# SRI

Håndværksvej 3 • St. Darum • 6740 Bramming

Tlf: 36 72 33 70 • Fax: 36 72 19 40



# LANDSLAUGET



Støt vores leverandører.  
Uden deres støtte, kan vi ikke lave et godt fagblad.

## SØRENSEN

LÆDER  
LEATHER  
LEDER  
PIEL  
PEAU

Sørensen Læder A/S  
Anelystparken 31 B  
DK - 8381 Tilst  
Tlf. +45 8745 2930  
Fax +45 8745 2931  
info@asleather.dk  
www.asleather.dk

## Langhof



Hestehår og velour  
I Eksklusiv kvalitet.

Sdr. tangvej 21  
2791 Dragør  
Tlf. 32536265



### Skum til alle formål

K. Balling-Engelsen a/s : Dyrehegnet 2 : 4930 Maribo  
Tel.: +45 54 16 06 00 : E-mail: [kbe@kbe.dk](mailto:kbe@kbe.dk)

## POUL MADSEN

EN GROS A/S

Sadelmagerartikler

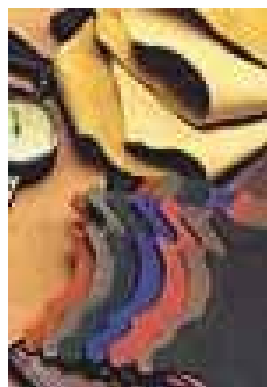
Sejlmagerartikler

Solafskærmning

Alu-profiler til skilteindustrien

Materialer til møbelindustrien

Håndværksvej 3 • St. Darum • 6740 Bramming  
Tlf: 5944 5005 • Fax: 5944 4914  
E-mail: [info@pmengros.dk](mailto:info@pmengros.dk) • [www.pmengros.dk](http://www.pmengros.dk)



### Ole Pfeiffer

Læderagentur  
Bülowsvej 7A  
1870 Frederiksberg C  
tlf: 33254380



C. Olesen | Bredholdtvej 35 | 9381 Sulsted  
Tlf 46 75 48 00 | Fax 46 75 48 56

 johan van den acker textielfabriek



Piloma  
Marianne Lyngé  
Tlf: 60937675  
mail: [piloma@mail.dk](mailto:piloma@mail.dk)

BY APPOINTMENT TO THE COURT  
OF THE NETHERLANDS

## BE-Syteknik



BE-Syteknik  
Krogagervej 24 • DK 7100 Vejle  
Tlf +45 75 88 01 00 / +45 20 27 92 18  
Fax +45 75 88 03 00  
[info@be-syteknik.dk](mailto:info@be-syteknik.dk)

# Børge Mogensen



Børge Mogensen fik svendebrev som møbelsnedker i 1934 i Ålborg, hvor han kom fra. Limfjordsegnen prægede ham hele livet, og som ældre opholdt han sig en del her.

1936-38 gik han på Kunsthåndværkerskolen samtidig med Hans J. Wegner. De to møbelskabere havde det til fælles, at de i modsætning til forgængere som Kaare Klint, Ole Wanscher og Mogens Koch fra det bedre københavnske borgerskab, begge kom fra små kår i provinsen, begge var møbelsnedkere, og at de som de første kunne leve af udelukkende at tegne møbler.

Mogensen gik videre på Kunstakademiets Møbelskole hos Kaare Klint fra 1930-41. Han arbejdede på både Mogens Koch og Kaare Klints tegnestuer.

1945-47 var han ansat som assistent hos Klint på Møbelskolen. Kun i én stilling efterfulgte Mogensen Klint, nemlig som arkitekt for Det danske Kunstimuseum efter Klints død i 1945.

Mogensen tegnede inventar til bl.a. tekstsamlingen helt i Klints stil. Få danske arkitekter har som Mogensen med hans sans for systematik og synliggjort orden forstået og videreført Klints rationelle arbejdsmetode. Hvad ikke lykkedes for den tidligere generation af møbelarkitekter med deres stræben efter standardisering, fuldførte han.

Mogensen førte de ideale bestræbelser fra håndværket over i industrien. Seriemøbler til salg i møbelbutikker er hans vigtigste bidrag til møbelkunstens historie, selvom han også tegnede inventar og møbler til større indretningsopgaver og lavede en række udstillinger.

Også indenfor boligtekstiler gjorde han en stor indsats ved sit mangeårige samarbejde med væversken Lis Ahlmann. I sine fabriksmøbler forenede Mogensen Klint skolens konstruktive og æstetiske idealer med den sociale ansvarsbevidsthed, der opstod indenfor brugskunsten efter funktionalismens gennembrud. Det var Fællesforeningen for Danmarks Brugsforenings vedtægtsfæstede hensigt at forsyne sine medlemmer med alle former for hverdagsvarer i en god kvalitet og til den lavest mulige pris.

Derfor fik man arkitekten, professor Steen Eiler Rasmussen til at udforme et idégrundlag for en industrimøbelproduktion. Han sørgede for, at Børge Mogensen i 1942 blev ansat som leder af F.D.B.s møbeltegnestue, hvor han blev, indtil han i 1950 oprettede egen tegnestue på Frederiksberg. Hos F.D.B. prøvede han at skabe møbler, som kunne leve op til en gennemsnitsfamilies praktiske behov. I målsætning, materiale og form var møblerne afpasset sådan efter hinanden, at de kunne stilles sammen i harmoniske helheder af enhver størrelse. Mogensen anvendte Klints analytiske "forskermetode", når han i sit "boliglaboratorium", en hhv. konstrueret arbejder- og landbolig, afprøvede sine modeller. Hans boligundersøgelser var langt mere omfattende end Klints, men til gengæld gik han, når det en sjældnen gang var nødvendigt, på kompromis –noget, som aldrig skete hos Klint eller hos perfektionister som Arne Jacobsen og Poul Kjærholm.

Udformningen af opbevaringsmøbler udgør en meget stor del af Mogensens produktion. Hans serier af reol- og skabelementer til F.D.B. kunne ligesom de byggemøbler, han havde arbejdet med for Mogens Koch, anbringes i sammenhængende reolvægge. Øresundsserien byggede ligesom Boligens Byggeskabe lavet i samarbejde med Grethe Meyer på behovsundersøgelser og måleanalyser. Mogensen tog som Klint udgangspunkt i opmålinger af servicedele, simple talforhold og naturlige brugshøjder bestemt af de menneskelige mål. Mogensen var ikke særlig optaget af samtidig international formgivning. Han mente som Klint, at gamle møbeltyper, som havde bevist deres brugsværdi og holdbarhed gennem århundreder, kunne forbedres og forenkles. Engelske Windsorstole, svenske pindestole og amerikanske Shakerstole dannede forbillede for hans F.D.B.-møbler. Senere tog han også møbler af Klint og Koch op. Han tegnede med Klints søn Esben Klint ergonomisk korrekte skolemøbler. Spansk inspirerede stole med udspændt oksehudsbeværk optog ham også. Snedkeren Børge Mogensens foretrukne materialer forblev massivt træ, skind og tekstil. Målet var altid en total afklaring i materiale, konstruktion og form. Møblerne er ikke præget af æstetiske abstraktioner eller fabulerende former, men af praktiske behov. Mogensen var helt enig med Klint i, at møbler var en bunden kunst. Derfor skulle han også helst have en konkret situation at forme sine møbler efter -først forsøgslejligheden hos F.D.B., så hans egen bolig ved Ermelunden, som blev bygget om igen og igen, og til sidst Landhuset ved Limfjorden. Børge Mogensens produktion af hverdagsmøbler er så stor og bred, at den har fået betydning for alle dele af den danske befolkning.

# Netbanksvindel kan ruinere virksomheder

Af Anders Kanberg, [anka@erhvervsbladet.dk](mailto:anka@erhvervsbladet.dk)  
Thursday den 28. May 2009, 06:49

**Mens loven sikrer privatkunder mod indbrud på deres netbank, skal virksomheder selv betale, hvis deres konto ribbes. Det kan betyde døden for den lille virksomhed.**

Antallet af indbrud på netbanker er kraftigt stigende. Privatkunder er sikret af lovgivningen, og får dermed erstatning for deres tab i bankerne, men virksomheder er selv ansvarlige for sikkerheden og må betale ved kasse 1, hvis deres netbank bliver udsat for indbrud.

Bankernes interesseorganisation, Finansrådet, finder det ganske rimeligt, at der trækkes en skillelinje mellem privatkunder og erhvervs kunder:

- Som professionel må man formodes at kunne varetage hele sin forretning, og det indbefatter også at kunne beskytte sin computer. Det er jo ikke kun bankoplysninger, der er udsatte, men også virksomhedens andre fortrolige dokumenter, forretningshemmeligheder og andet, siger Tina Füssel, underdirektør i Finansrådet.

Men den forklaring køber man ikke hos DS Håndværk & Industri, der er brancheorganisation for 2.400 små og mellemstore industri-, maskin-, smede- og vvs-virksomheder.

- Situationen i dag er fuldstændig uacceptabel for især små og mellemstore virksomheder, og bankerne kan ikke bare sende aben videre. Det ville jo være helt og aldeles katastrofalt, hvis en mindre virksomhed blev udsat for sådan en forbrydelse uden at være sikret. I værste fald måtte virksomheden jo dreje nøglen om, siger direktør Lars Bode.

## En principiel sag

Finansrådet mener ikke, at der er grund til at gå i panik og ændre loven, som den er i dag. Netbanksaftalerne mellem banker og erhvervsdrivende er en aftale mellem to professionelle parter – også selv om der er tale om en lille virksomhed:

- Det er en naturlig måde at fordele ansvaret på. Men det helt afgørende er, at de samlede tab er meget små, selvom det selvfølgelig kan være alvorligt nok for den enkelte virksomhed. Men vi arbejder hele tiden målrettet på, at de ikke skal blive større, og at incitamentet til at jage danske netbankløsninger dermed forbliver minimalt, siger Tina Füssel.

Men beløbets størrelse bør ikke have betydning i en principiel sag, mener DS Håndværk & Industri:

- Det er helt uholdbart, at de ikke vil påtage sig et medansvar. Ikke mindst fordi det er bankerne, der stærkt har opfordret virksomhederne til at benytte elektroniske løsninger, så bankerne kunne spare på især personaleudgifter. Og hvorfor skal små virksomheder være ringere stillet end private?, spørger direktør Lars Bode.

DS Håndværk & Industri opfordrer Finansrådet til at stille de nødvendige krav til sikkerhed, så virksomhederne ved, hvad de skal forholde sig til og i øvrigt at give virksomhederne mulighed for at forsikre sig mod indbrud på deres netbank.

- Der skal findes en løsning på denne situation. Hvis Finansrådet ikke kan komme op med en løsning, må vi have politikerne på banen, siger Lars Bode.

## Værn dig mod hacking

Alle indbrud i netbanksløsninger skyldes sikkerhedssvigt på kundens egen computer.

Husk derfor hele tiden at opdatere antivirus og firewall

Opdatér også andre programmer som Adobe, Java og Quicktime løbende

Vælg et godt kodeord, som ikke kan genkendes eller gættes af andre end dig – og skift det jævnligt

Lad være med at åbne mails, hvor du ikke er sikker på indholdet

Lad være med at installere programmer, du ikke kender

# Et styrket Forbrugerklagenævn

Dansk Erhverv glæder sig over, at ministeren har lyttet og nu gør afgørelser ved Forbrugerklagenævnet bindende.



Nu er det slut med, at erhvervsdrivende bare kan grine ad forbrugerklagenævnet og lade være med at betale, hvis nævnets afgørelse går dem imod.

Det er med stor glæde, at Dansk Erhverv modtager nyheden om, at afgørelser ved Forbrugerklagenævnet nu gøres bindende.

Dansk Erhverv og Forbrugerrådet rettede allerede i november 2008 henvendelse til Økonomi- og Erhvervsministeren for at gøre opmærksom på, at det ville forbedre klageforholdene markant, og det er derfor meget tilfredsstillende, at det nu sker.

## De brodne kar

Det store flertal af virksomheder efterlever Forbrugerklagenævnets afgørelser, men enkelte useriøse virksomheder har desværre udnyttet, at Forbrugerklagenævnets afgørelser indtil nu ikke har været bindende. Forbrugerne har dermed ikke fået deres ret, selvom de har fået medhold i en klage. Det bliver nu ændret, så forbrugerne med afgørelsen fra forbrugerklagenævnet i hånden kan få fogedens hjælp til at få sine penge, hvis den erhvervsdrivende ikke følger afgørelsen.

"En lille gruppe af useriøse virksomheder vælger i dag at ignorere Forbrugerklagenævnets afgørelser. Disse brodne kar ødelægger det for det store flertal af virksomhederne, som følger nævnets afgørelser. Vi er derfor meget glade for, at afgørelser ved Forbrugerklagenævnet nu gøres bindende," siger direktør i Dansk Erhverv, Kim Munch Lendal.

## Mulighed for at anke

Dansk Erhverv mener, at virksomhederne skal have 30 dage til at indbringe nævnets afgørelse for domstolene.

Hvis en virksomhed er principielt uenig i Forbrugerklagenævnets afgørelse, skal den have mulighed for at indbringe sagen for domstolene. Hvis virksomheden efter udløbet af de 30 dage hverken har anket eller efterlevet afgørelsen, skal forbrugeren have sit krav udbetalt.



# Husk den skriftlige rygepolitik

Kilde: Erhvervsbladet [Anita Sørensen](#) Onsdag den 18-2-2009

Selv efter 20 måneder med den nye rygelov er virksomhederne elendige til at overholde den.



Landets virksomheder har generelt taget godt imod rygeloven. Det kniber dog for virksomhederne at have styr på rygelovens krav, når det kommer til det bureaukratiske.

Uanset, om der bliver røget på arbejdspladsen eller ej, skal der stadig være en skriftlig rygepolitik. Er papirarbejdet ikke i orden, udløser det en bøde på 2.000 kroner.

En uskreven rygepolitik slår ikke til, heller ikke selv om det er en enkeltmandsvirksomhed.

Det understreger pressekoordinator Tanja Krabbe, Arbejdstilsynet.

- Af de over 37.000 virksomheder vi har besøgt, har det resulteret i 2.550 påbud til virksomheder, der ikke havde udarbejdet en skriftlig rygepolitik, siger hun.

2.550 virksomheder uden en skriftlig rygepolitik er alt for mange, lyder meldingen fra Ledernes Hovedorganisation.

- Det er ikke hensigtsmæssigt, og de bør gøre noget ved det. Også for egen skyld, så de undgår konflikter om hvad man må og ikke må, siger Signe Tønnesen, arbejdsmiljøkonsulent, Ledernes Hovedorganisation.

## Penge for rygestop

På trods af, at det halter med papirarbejdet, bekymrer en del virksomheder sig om deres medarbejders sundhed. 56 procent af landets virksomheder tilbyder deres medarbejdere rygestopkurser, viser en undersøgelse fra Ledernes Hovedorganisation.

Hos Jumbo Stillads er de gået et skridt længere for at bekæmpe medarbejdernes nikotintrang. Udover rygestopkurser tilbyder de deres medarbejdere penge for at kvitte smøgerne. Tre kroner mere i timen giver det at overvinde rygetrangen. Det svarer til cirka 480 kroner før skat.

- Vi indførte ordningen som en del af en større sundhedspakke før rygeloven trådte i kraft. Det er et tilbud på lige fod med vores frugtordning, siger Karsten Skov Hansen, administrerende direktør for Jumbo Stillads.

Ønsker medarbejderne ikke længere at holde sig røgfrie, melder de sig selv ud af ordningen. Og Karsten Skov Hansen byder dem velkommen til at starte igen, hvis de skulle ønske det.

Man kunne godt forestille sig, at de 20 procent af medarbejderne, der ryger, ville være negative over for ordningen, der giver lidt ekstra på kontoen til de ikke-rygende medarbejdere, men det afviser Karsten Skov Hansen.

- Det er ligesom vores gratis frugtordning. Hvis der sidder 20 i kantinen og spiser frugt, og fem ikke gider spise frugt, vækker det ikke forargelse, at de andre benytter sig af frugtordningen, siger han.

## Enklere gulpladeregler - endelig!

### Nye, enklere regler har gjort det lettere at bruge et af virksomhedernes vigtigste værktøjer - gulpladebilen

af Frederik Faurby. Håndværksrådet d.21-04-2009

Rigtig mange virksomheder har i årevis været skattefuskere. Det skyldes ikke ond vilje, men at reglerne for brug af gulpladebiler har været så uforståelige, at end ikke SKATs egne medarbejdere har kunnet finde rundt i dem. Efter pres fra Håndværksrådet og dets medlemsorganisationer har SKAT i flere omgange lempet reglerne for gulpladebiler. Senest i marts blev moms- og skattereglerne forenklet for de større specialindrettede varebiler på over 3 tons, og det betyder, at det nu stort set kun er nødvendigt at vide, om ens gulpladebil er specialindrettet eller ej for at kunne overskue reglerne.



"Selvom reglerne stadig ikke just er enkle, skal SKAT have ros for, at de forsøger at gøre op med den håbløse situation mange virksomheder i årevis har siddet i", siger økonom Mads Engberg, der står bag Håndværksrådets nye gulpladevejledning. Han peger på, at mange virksomheder fx har været forvirrede over, at reglerne for specialindrettede gulpladebiler afhang af, om den tilladte totalvægt var på over eller under 3,0 tons.

**Forlig gav forenklinger.** Da gulpladeforliget mellem folketingets partier blev indgået i april 2008, blev reglerne harmoniseret. Men harmoniseringen gjaldt i første omgang kun for de små varebiler. Det er det, der nu rettet op på, fortæller Mads Engberg. "Virksomhedernes virkelighed er mere indviklet, end politikerne på det tidspunkt kunne se. Derfor er det fint, at reglerne nu også harmoniseres for de større specialindrettede varebiler på over 3,0 tons. Det gør livet markant lettere for virksomhederne", siger han.

**Flest kører i tunge varebiler.** Reglerne har i årevis været et kludetæppe, som kun eksperter kunne overskue. Virksomhederne har meget andet at bruge tiden på end at forske i gulpladejuraen, og SKAT har nu endelig fået øjnene op for, at størstedelen af håndværkerne kører i de tunge gulpladebiler og har brug for samme fleksibilitet som de erhverv, hvor man kan klare sig med en mindre bil.

"Netop denne forenkling mellem tunge og lette specialindrettede varebiler har stået øverst på Håndværksrådets ønskeliste, så det er med glæde, at vi kan kvittere for lempelsen. Vi har stadig nogle mindre justeringer på ønskelisten, men det er glædeligt, at vi nu er kommet så langt", siger Mads Engberg.

Læs alt om reglerne på

[www.hvr.dk/aktuelt/gulpladebiler.aspx](http://www.hvr.dk/aktuelt/gulpladebiler.aspx)



**Husk at Landslaget holder generalforsamling  
med frokost  
søndag d. 27. september 2009 i  
Lillebæltshallen**

**Kom og gør din stemme  
gældende.**



# LANDSLAUGET



## HÅNDVÆRKERMESSE

25.-26. SEPTEMBER 2009

## LILLEBÆLTSHALLERNE - MIDDELFART

HUSK AT TILMELDE JER TIL DETTE HYGGELIGE ARRENGEMENT.

JO FLERE VI ER - JO BEDRE SAMMENHOLD I LANDSLAUGET  
DER ER STADIG PLADS TIL FLERE.

**GÅ IND PÅ [www.landslauget.dk](http://www.landslauget.dk) OG TILMELD JER.**

Landslauget har i lighed med sidste messe, reserveret hotel Medio ved den gl. Lillebæltsbro - til brug for vores medlemmer i perioden 25.- 26. september 2009.

Værelserne står klar fra kl. 12 fredag og indtil søndag morgen.

Prisen for et dobbeltværelse er 2420,00 kr.

Prisen for et enkeltværelse er 1690,00 kr.

Priserne inkluderer:

- Morgenmad på hotellet - lørdag og søndag.
- Frokostbilletter i Lillebæltshallerne - fredag og lørdag. (Billetterne afhentes på Landslaugets stand i hallerne).
- 3 retters menu og kaffe/te - fredag aften.
- 3 retters festmenu inkl. drikkevare og kaffe/te med udstillerne - lørdag aften.
- Natmad - lørdag aften.
- Bustur for ægtefæller - lørdag for/eftermiddag. Mere info i næste nummer.
- Landslaugets generalforsamling søndag d. 27. september inkl. frokost i Lillebæltshallerne.

Da vi har reserveret hele hotel Medio, gælder dette tilbud om overnatning og bespisning m.m. kun til **1. juli 2009**. Derfor er det nødvendigt at tilmelde sig hurtigst muligt.

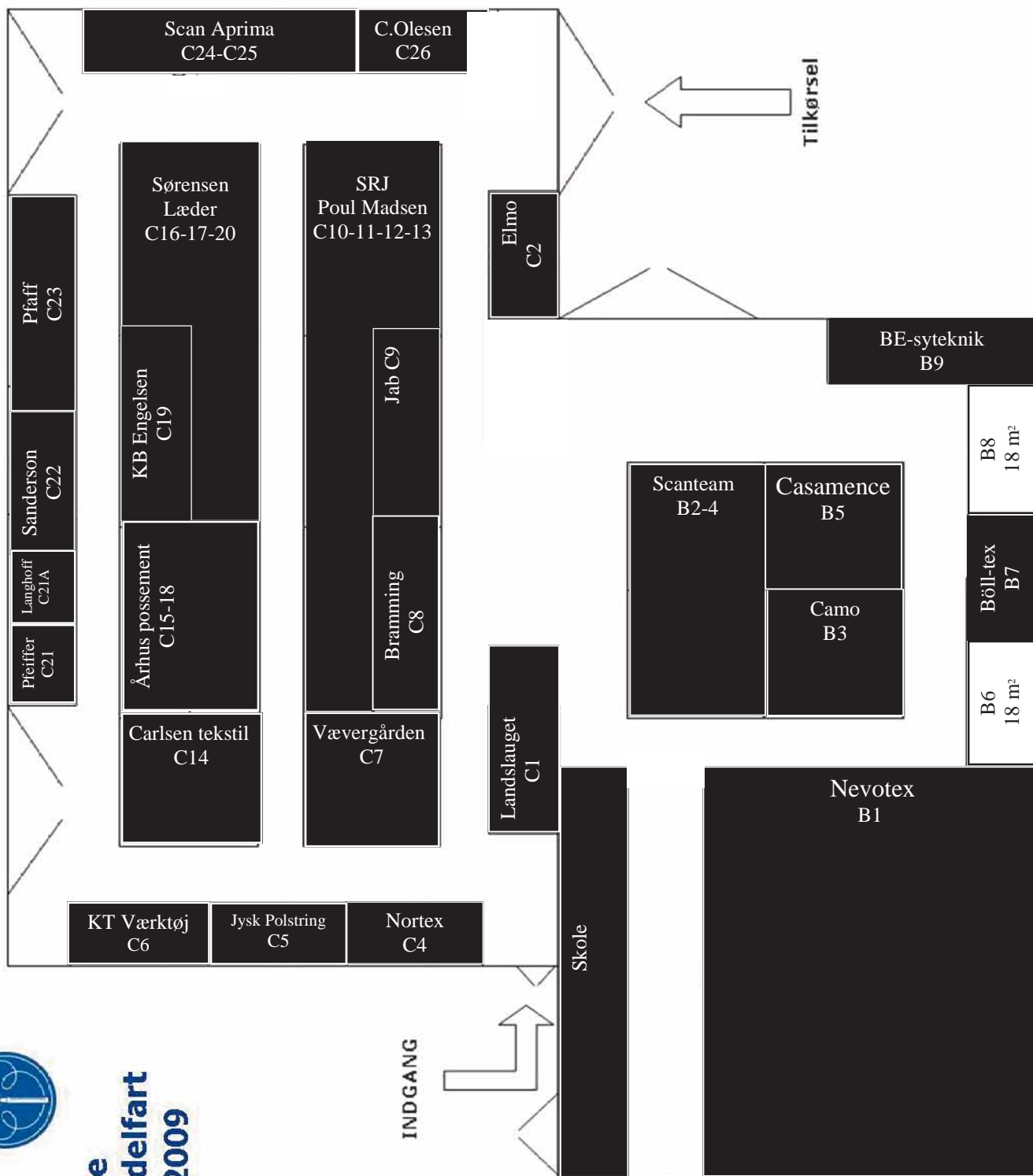


Hotel Medio



**Landslauget**  
**Håndværkermesse**  
**Lillebæltshallerne, Middelfart**  
**25.–26. september 2009**

H A L L C



INDGANG

H A L L B

**Har du problemer med dine medarbejders løn:**

**Så skift til ProLøn på tlf. 87 10 19 30 ellers [www.proloen.dk](http://www.proloen.dk)**

## Hjemmesiden og mesterkatalog.

I Landslauget bestyrelses har vi besluttet at lægge hjemmesiden over i et andet system. Der vil komme nogle tiltag bl.a. med mesterkataloget og et login, så vi kan lave et lukket forum kun for vores medlemmer. Vi regner med at præsentere mere herom på messen i Middelfart.

Men hensyn til mesterkataloget har vi planer om at lægge det online med et login. Vi beder medlemmerne have lidt tålmodighed hermed, da det er meget tidskrævende at få overført hele mesterkatalogen i den nye form til hjemmesiden.

## Laugseffekter til salg.

Hvis du mangler nogle laugseffekter, er du velkommen til at gå ind på Landslaugets hjemmeside, hvor du finder en oversigt.



T-shirt 60 kr.



Målebånd 30 kr.



Plastposer 1 kr.



Cap 150 kr.

**Velkommen til [www.landslauget.dk](http://www.landslauget.dk)**

**"Husk at I altid kan læse nyheder fra sekretariatet på hjemmesiden [www.landslauget.dk](http://www.landslauget.dk) under > medlemsside > nyt fra sekretariatet"**

Jeg vil endnu engang opfordre til at alle medlemmer tjekker deres profil på Landslaugets hjemmeside for fejl og mangler. Er der fejl eller mangler, kan dette skyldes, at sekretariatet ikke har modtaget oplysninger om nyt telefonnummer, nye e-mailadresser osv. Ved henvendelse til sekretariatet eller direkte til webmaster vil oplysningerne blive opdateret.

Du er altid velkommen med konstruktiv kritik til webmaster Kim Bille Christensen på e-mail: [webmaster@kimbille.dk](mailto:webmaster@kimbille.dk)

# PERSONALIA

## Mærkedage:

30/06-2009

Autosadelmagermester  
Johnny Grau  
Vallensbæk Strand  
Fødselsdag 30 år

## Landslauget kondolerer.

### Hjerteligt tak

for venlig deltagelse ved min elskede hustru  
Ruth Brandhøj's begravelse

Du vil altid være elsket og savnet

På familiens vegne

**Ib Brandhøj**

**JEG VIL BENYTTLE LEJLIGHEDEN TIL AT  
ØNSKE ALLE EN GOD SOMMER MED  
MASSER AF HYGGE OG GODT VEJR.**



Deadline til næste nummer:  
**1. august**

## Auto- og Boligmonteringsfagets institutioner



## Landslauget

Organisation for Auto- og  
Boligmonteringsområdet i Danmark

### Landsoldemand:

Michael Schmidt, e-mail: [oldermand@landslauget.dk](mailto:oldermand@landslauget.dk)

### Sekretariat:

Landslauget  
DST/Håndværkets Hus, Islands Brygge 28, postboks 1987  
2300 København S, tlf.: 32 63 04 70,  
e-mail: [sekretariat@landslauget.dk](mailto:sekretariat@landslauget.dk)

### Bestyrelsesmedlemmer:

Viceoldemand Jan Christiansen, Hedehusene  
Tapetserermester Mona Yde Dahl, Svendborg  
Tapetserermester Bruno Nedell, Kolding  
Tapetserermester Tanja Fuglsang, Silkeborg

## Sadelmager- og Tapetsererlauget i København

### Oldemand:

Leif Helbo Olsen, tlf.: 39 63 37 41,  
e-mail: [helbro.olsen@post.tele.dk](mailto:helbro.olsen@post.tele.dk)

### Kontor:

Fortunstræde 5, 1065 København K, tlf.: 33 13 80 38  
Kontortid: torsdag: 9 – 14.

## Fællesudvalget for Auto-, Ortopædi-, Boligmontering og Polstermøbelindustrien:

### Landslaugets repræsentant:

Michael Schmidt

### Sekretariat:

TMK, Birk Centerpark 40, 7400 Herning, tlf. 70208630

### Fagbladet for Landslaugets ansvarshavende redaktør:

Jan Christiansen, Birkelundsvej 14, 2640 Hedehusene  
E-mail: [viceoldermand@landslauget.dk](mailto:viceoldermand@landslauget.dk)  
Redaktionelt stof indsendes inden 1. februar, 1. maj, 1. august  
& 1. november direkte til redaktøren.

**Kassererkontor for Fagbladet:**  
Fortunstræde 5, 1065 København K,

BOLIGTEXTILER EN GROS

SVEND REPP JENSEN'S EFTF. A/S

ALT TIL

MØBEPOLSTERE - MØBELINDUSTRIEN

MØBELSTOFFER • SKUMGUMMI • GROVVARER M.M

**SRJ**

Håndværksvej 3 • St. Darum • 6740 Bramming

Tlf: 36 72 33 70 • Fax: 36 72 19 40

**POUL MADSEN**  
*EN GROS A/S*

Sadelmagerartikler

Sejlmagerartikler

Solafskærmning

Alu-profiler til skilteindustrien

Materialer til møbelindustrien

Håndværksvej 3 • St. Darum • 6740 Bramming

Tlf: 5944 5005 • Fax: 5944 4914

E-mail: [info@pmengros.dk](mailto:info@pmengros.dk) • [www.pmengros.dk](http://www.pmengros.dk)